

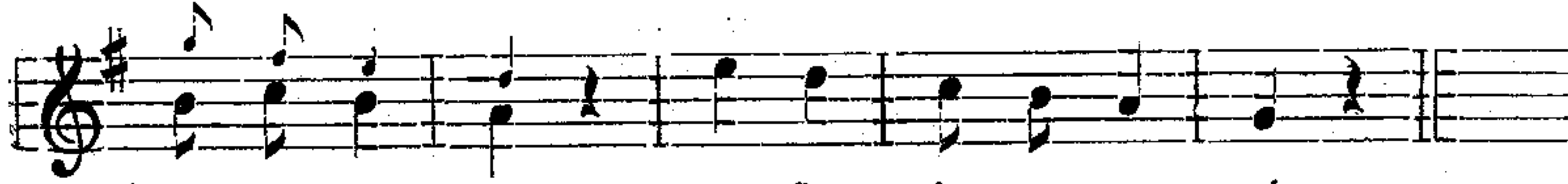
151.

Z Léskovské Doliny.

Erb. 273. Bart. II. 208, Suš. 498.



Ked som i - šol ces ten les, ked som i - šol ces ten les, ces les



ja - vo - ro - vý, ces les ja - vo - ro - vý.

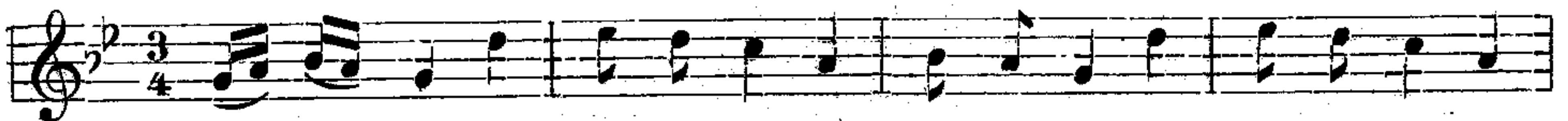
[: Ked som išol ces ten les, :]

[: ces les javorový. :]

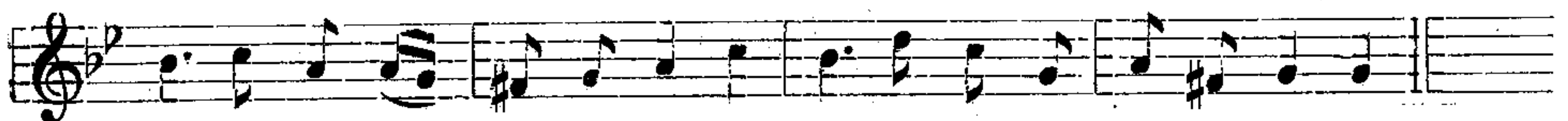
[: Ked som išol ces ten les,
ces les javorový, :][: stúpyl sem tam na kamen,
kamen mramorový. :]A že pod tym kamenom
studna murovaná, :][: napý sa jej, má milá,
či si spravедlivá. :][: A jak sa jej napyła, :]
[: farbu premenýla. :][: Čože ma je po farbe,
farba sa navrací, :][: ale moja potcivost,
už sa nenavrací. :][: Keby sa tá potcivost
na skale rodzila, :][: nejenna by pannenka
pre ňu si chodzila. :][: Ale že sa potcivost
na skale nerodzí, :][: tak nejenna pannenka
nepotcivá chodzí. :][: A keby tu potcivost
v sklepech predávali, :][: veru že by ju chlāpci
dyeukām kupovali. :][: Ale že sa potcivost
v sklepech nepredává, :][: tak nejenna pannenka
chodzi nepotcivá. :]

152.

Z Těšínska.



Na po - tú - čku, bystré vo - dě, plá - če děvče své pří - ho - dě,



dva ptá - čko - vé ji tě - ši - li, ne - plač děvče je - de mi - lý.

Na potůčku, bystré vodě,
plače děvče své příhodě,
dva ptáčkové ji těšili,
neplač, děvče, jede milý.

Jede, jede, i přijechal,
spad s koníčka a zaplakal;
jeho milá uslyšela,
padla na zem a omdlela.