

1865.

Z Blučiny



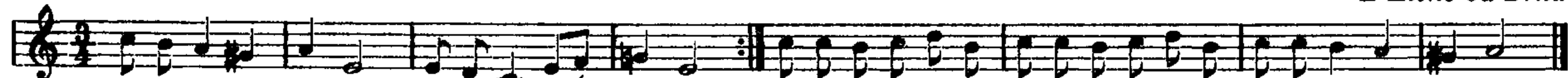
Šle dvě kvašničku-vý do Chr-lic, do Chrlic, na-lí-va-le vo-do dí - ravém škrambalem do kvasnic, do kvasnic.

Šle dvě kvasničkuvý
[: do Chrlic, :]

nalívale vodo díravém škrambalem
[: do kvasnic. :]

1866.

Z Líšně od Brna



Vod Kostelca ste-žka ho-šla-pa - ná vše-cka, co jo ho-šla-pa-le, dež ma-ši-ru-va-le, ha-dr-lá - ce z mě-sta.

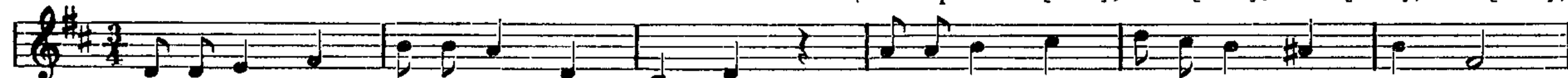
[: Vod Kostelca stežka
hošlapaná všecka, :]
co jo hošlapale,

dež maširuvale,
hadrláce z města.

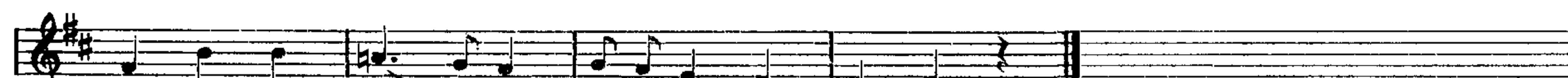
795. KONĚ

1867.

Ze Soběchleb (Sr. nápěv 211 [443], 251c [505], 330b [642], 461 [849])



Dy sem já jel ko-le Pro - stě - jo - va, kla-pa-la mně kli-sen-ce po - dko - va,



ach, ho - je, ho - je, kli-sen-ce po - dko - va.

Dy sem já jel kole Prostějova,
klapala mně klisence podkova.
Ach, hoje, hoje, klisence podkova.

Kdež já toho kovaříčka najdu,
aby přibil klisence podkovu? atd.

V Soběchlebích je takové kovář,
co on kuje na zlatých podkovách.

1868.

Z Blučiny



Mý ko - ni - čke vra - ný, le - sý, zpo - me - ne - te na mně kde - si, zpo - me - ne - te,



a já na vás, že sem bé - val pa - cho - lek váš.

Mý koničke vraný, lesý,
zpomenete na mně kdesi,

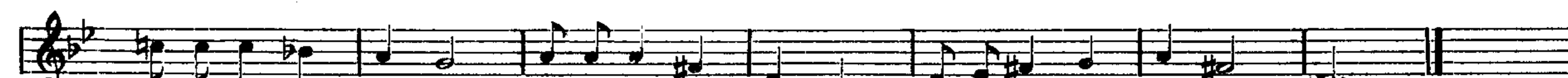
zpomenete, a já na vás,
že sem béval pacholek váš.

1869.

Z Moravan. Erb. I. 85



Můj ko-ní - čku si - vý, nebuď tak le - ni - vý, ne-budem tu no - co - vať;



po-je-dem do Kel - če, je tam šva-rné dě - vče, budem si ho na - mlú - vať.