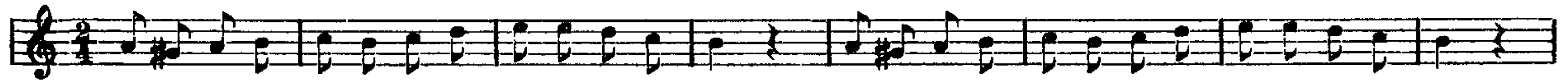


1883.

Z Lichnova



Chvá-la Bo-hu, ma že-ni-čko, žes zamnu při - šla, či - li tě tu ma-tka bo - ži sa-ma při-ně - sla?



Dy si při-šla, tož tu buď, za-pla-tiš tu zamne dluh; mně go-řal-ka le-pši svědčí než na po-li pluh.

Chvala Bohu, ma ženičko, žes za mnu přišla,
čili tě tu matka boží sama přiněsla?
Dy si přišla, tož tu buď,

zaplatíš tu za mne dluh;
mně gořalka lepší svědčí než na poli pluh.

1884. (Nápěv 759 [1604])

Z Lichnova

Kdo gořalku rad pijava,
nerad domu chodívava,
potřebuje ludi k tomu,
co by ho dovedli domu.

Dva ho drža za ramena,
aby nepad na kolena,
třetí mu pověda drahu,
keru ma dať napřed nohu.¹⁾

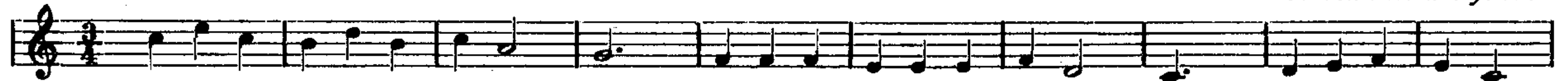
A když přijde do stavení,
dava slupu pozdravení.
Pozdvihuje k nebi oči,
cely svět se pod nim točí.²⁾

¹⁾ Dva ho drža za ramena,
aby nepad do kameňa,
třetí mu musí povídat,
keru má nohu napřed dat.

²⁾ Lidi kúkajú z okna ven,
pravjá, že idú s nedvědem,
dyž na rynku lidí není,
dává slúpům pozdravení.

1885.

Ze Studnic u Uyškova



Kdo se ten ma-so-pust vo-že - ní, do-sta-ne pu-čal-ky vod že - ny, od le-sa k le-su



pu-čal-ku ne-su, pu-pu-pu, pu-pu-pu, pu-čál - ku, ne-su ju mi-lé-mu na šál - ku.

Kdo se ten masopust vožení,
dostane pučálky vod ženy.
Od lesa k lesu pučálku nesu,

pupupu, pupupu, pučálku,
nesu ju milému na šálku.

1886.

Z Březové. Zp. II. 120



Ko-mu je naj - le - pší, ja - ko pá-nom v pekle; tam si při-pí - ja - jú a se-di - jú v teple.

Komu je nejlepší, jako pánom v pekle;
tam si připíjajú a sedijú v teple.

1887. (Nápěv 784 [1754])

Z Branek

Letěla husička, letěla z vysoka,
nemohla přeletět, spadla do potoka.

Spadla do potoka, vodičku vypila,
aby jí šenkýři nelili do piva.